

# SERRE DU RUISSEAU

TIERS-LIEU · PARIS XVIII






## RAPPORT D'ACTIVITÉS 2025

Les Ami.es de la Serre du Ruisseau

Association Loi 1901 • SIRET 92317700000018 • 7 villa des Tulipes 75018 Paris

Mail : [contact@serreduruisseau.org](mailto:contact@serreduruisseau.org) • Site : [www.serreduruisseau.org](http://www.serreduruisseau.org)

 [@serreduruisseau](https://www.instagram.com/serreduruisseau) •  [La Serre du Ruisseau](https://www.facebook.com/LaSerreduruisseau) •  [Serre du Ruisseau](https://www.linkedin.com/company/Serre-du-Ruisseau)

## Sommaire

<b>2025 en bref.....</b>	<b>2</b>
Les enjeux et objectifs principaux de l'année 2025 pour la Serre.....	3
Les chiffres-clés de l'année 2025.....	3
<b>Présentation générale de la Serre du Ruisseau et de son association.....</b>	<b>3</b>
Historique : Le square des tulipes, des Jardins du Ruisseau à la Serre du Ruisseau.....	4
Gouvernance de l'association.....	4
Une architecture durable et innovante.....	6
La mission : agir pour et dans l'espace public.....	7
Un outil partagé de renaturation collaborative pour une ville plus verte et résiliente.....	7
Un outil d'insertion sociale pour une ville plus inclusive et solidaire.....	8
...Mais aussi, un outil de transmission et de partage intergénérationnel pour une ville plus humaine et collaborative.....	9
<b>Nos réalisations 2025.....</b>	<b>10</b>
1- Nos actions de végétalisation participative.....	11
Entretien & Arrosage du pont du Ruisseau.....	11
Faire lien entre Paris et Saint Ouen par la végétalisation participative.....	11
2- Notre participation à la vie de quartier & nos actions de médiation.....	15
Forum des associations du 18ème.....	15
Fêtes de quartiers : Blémont et Moskova.....	15
3- Développement des partenariats et préparation des programmes pédagogiques.....	16
Notre partenariat avec les Enfants du Canal.....	16
4 - Notre offre culturelle et artistique.....	19
Clignancourt Danse sur les Rails 12.....	19
Les Mélodies Des Rails.....	23
Des manifestations ancrées dans le territoire grâce à des partenariats locaux.....	25
Visibilité et communication.....	27
Des soutiens publics renouvelés.....	28
5- Notre travail sur la définition et déclinaison de l'identité visuelle.....	29
Création de la charte graphique.....	29
Sa déclinaison sur nos outils de communication.....	30
6- Construction de la Serre du Ruisseau.....	33
<b>Nos financements.....</b>	<b>40</b>
Nos soutiens historiques : merci à eux !.....	40
Ils nous ont rejoint : nos nouveaux financeurs en 2025 !.....	40
Point de situation de nos financements et projection.....	41
<b>Conclusion : Perspectives 2026.....</b>	<b>43</b>



## 2025 en bref

### Les enjeux et objectifs principaux de l'année 2025 pour la Serre

L'année 2025 était pour la Serre du Ruisseau une année clé dans l'avancement du projet avec pour objectifs de :

- donner le GO construction avant la date exutoire de fin du permis de construire du 23 octobre 2025
- ancrer la Serre du Ruisseau sur son territoire par la réalisation d'actions de médiation et de végétalisation participative
- poursuivre le travail sur son rayonnement culturel et artistique
- développer une offre pédagogique à destination de la jeunesse/ petite enfance
- définir l'identité visuelle de la Serre du ruisseau et la décliner sur nos différents outils de communication

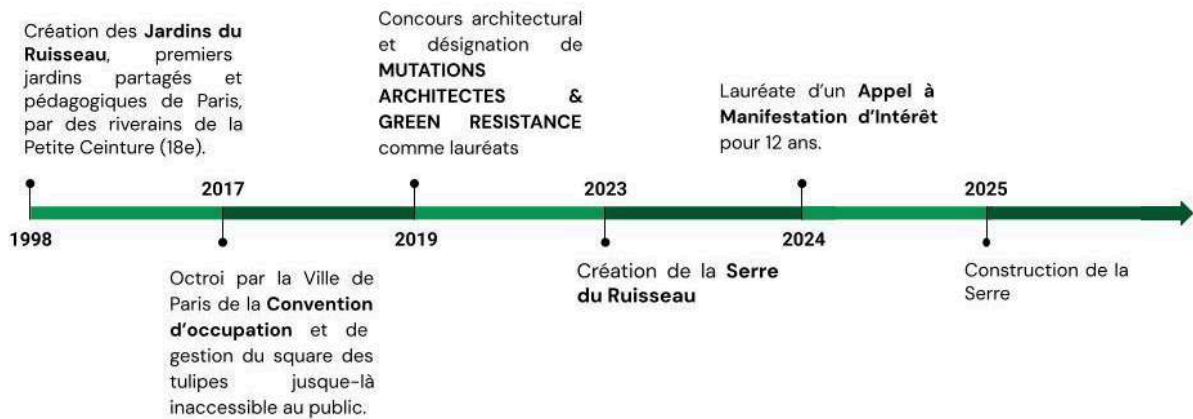
### Les chiffres-clés de l'année 2025





## Présentation générale de la Serre du Ruisseau et de son association

Historique : Le square des tulipes, des Jardins du Ruisseau à la Serre du Ruisseau



*L'association des Amies de la Serre du Ruisseau est née de la volonté de prolonger et d'amplifier l'action menée par les Jardins du Ruisseau depuis 1998.*

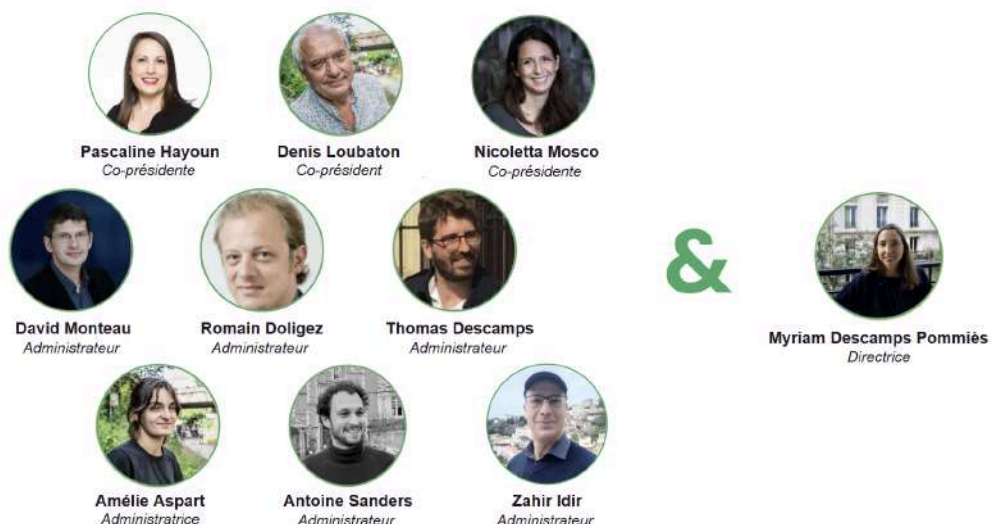
### Gouvernance de l'association

Les Amies de la Serre du Ruisseau, est une association collégiale loi 1901, dont les statuts sont calqués sur ceux d'une coopérative (SCIC). En 2025, l'association compte 21 adhérents. Sa gouvernance est composée de différents collèges entérinés dans ses statuts, dont les proportions de vote en 2025 sont :

- membres actifs, 75%, ex. : habitant.es du quartier

- membres bénéficiaires, 20%, ex : titulaires de permis de végétaliser
- membres associatifs et institutions, 0%, ex. : écoles du quartier
- membres autres, 5%.

## L'équipe en 2025



Son Conseil d'Administration : Il est composé de 9 membres aux profils variés et complémentaires qui font bénéficier à la Serre de leur expertise, réseau et conseils (architecture, direction d'entreprise, construction, expertise comptable, administration publique, sciences sociales, présidence d'association, entrepreneuriat, culture et spectacle vivant).

Sa Direction : Myriam DESCAMPS POMMIÈS, bénévole depuis 2023 sur le suivi architectural du projet, remplace Amélie Aspart début 2025 pour prendre la direction de la Serre du Ruisseau et piloter le projet de construction. Forte d'une expérience de 12 ans en gestion de projet, acquise en cabinet de conseil et en entreprise, elle accompagnera la Serre dans la mise en place de son business model cible, sa sécurisation financière et le lancement des activités in situ.

En 2025, la Serre du Ruisseau a le plaisir d'accueillir son premier stagiaire, Benjamin Morin, issu d'un parcours en urbanisme et sciences sociales. Benjamin nous accompagne pendant 6 mois et réalise un travail formidable sur la communication du projet et la préparation des deux festivals annuels.

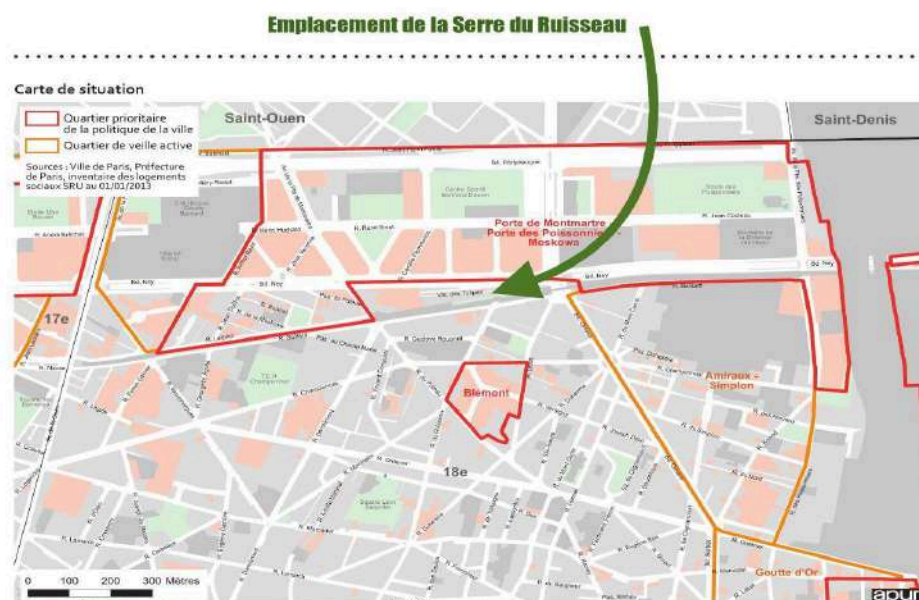
## Une architecture durable et innovante



- **Une serre verticale et rotative, unique en Europe** : Avec ses **10 mètres de hauteur**, ce bâtiment translucide sera un lieu-outil de production écologique équipée de **carrousels à semis** pour optimiser l'exposition des semis à la lumière naturelle.
- **Une architecture frugale et bioclimatique** favorisant le réemploi, l'usage de matériaux bio-sourcés (construction paille, enduit terre), et une sobriété énergétique (aérations passives, récupérateur d'eau de pluie)
- **Un outil de production efficace** : La production attendue, qui a fait l'objet d'une étude d'AgroParisTech, est estimée à 17 000 semis par an, correspondant à une surface végétalisée de plus de 5 100 m<sup>2</sup> pour un encombrement réel au sol de 18m<sup>2</sup>. Une optimisation de la surface de rendement rendue possible grâce à ce système des carrousels.

## La mission : agir pour et dans l'espace public

Située Porte de Clignancourt, à la croisée de trois **Quartiers Prioritaires de la Politique de la Ville**, la Serre du Ruisseau est un projet qui allie **écologie urbaine, inclusion et éducation**; et le **premier Tiers Lieu parisien dédié à la végétalisation urbaine participative**.



En agissant pour et dans l'espace public, nous ambitionnons, avec ce projet, de relever – localement – certains **défis sociaux et environnementaux** qui se posent aujourd'hui aux **villes denses et minérales** comme Paris.

### *Un outil partagé de renaturation collaborative pour une ville plus verte et résiliente*

Avec seulement 6% d'espaces végétalisés, le quartier de la Porte de Clignancourt est particulièrement exposé aux épisodes de canicule dus aux îlots de chaleur.

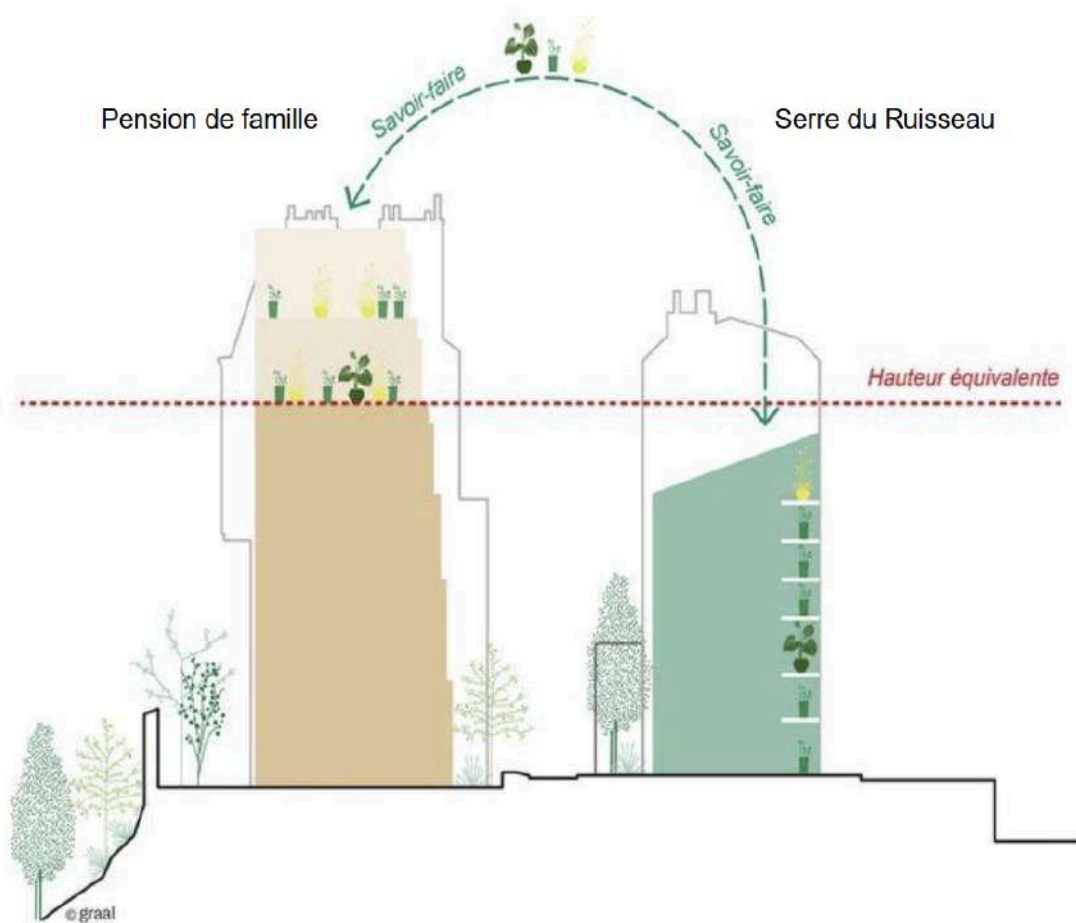
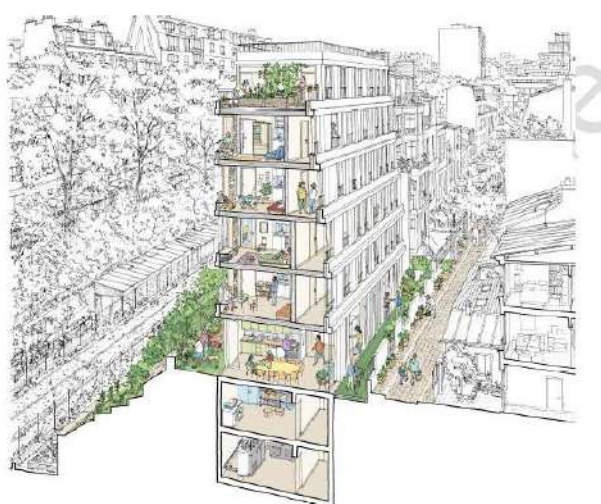
La végétalisation de l'espace public est l'une des principales recommandations de la **Mission d'Information et d'Évaluation de la Ville de Paris « Paris sous 50% »** (avril 2023) pour faire face au réchauffement climatique. Notre action s'inscrit dans ces préconisations de la ville.

Elle répond aussi aux objectifs 11 et 13 de **l'Agenda 2030 pour le Développement Durable des Nations Unies** : *"lutter contre le changement climatique et adapter les villes pour qu'elles deviennent des communautés durables"*.

Dans ce contexte, la Serre du Ruisseau est un **lieu ressource** pour tous les collectifs de citoyens végétaliseurs et les accompagne dans les projets de végétalisation de l'espace public – contribuant ainsi à faire de **Paris une ville plus verte et résiliente**.

*Un outil d'insertion sociale pour une ville plus inclusive et solidaire...*

La Serre du Ruisseau s'adresse à toutes et à tous, avec une attention particulière aux publics fragiles et en voie de resocialisation, comme l'illustre notre partenariat de référence avec la future pension de famille Armelle Legrand, située en face de la Serre – construite par Paris Habitat et gérée par l'association d'insertion Les Enfants du Canal, qui lutte contre le mal-logement, et qui prévoit 80 m<sup>2</sup> de terrasses végétalisées.



Cette pension, dont le modèle est pensé pour offrir un cadre de vie semi-autonome propice au développement d'un pouvoir d'agir chez les résidents, accueillera 28 personnes en voie de resocialisation. L'association travaillera, pour eux et avec eux, afin de créer un environnement apaisé et propice à la transformation de leur quotidien. La question d'une alimentation saine et durable fera l'objet d'ateliers et d'animations:

Nous souhaitons que ce partenariat avec la pension de famille soit un modèle pour les actions à venir avec tous les bailleurs sociaux très présents dans les quartiers en QPV aux portes Nord de Paris et répliquable avec d'autres pensions de famille (on dénombre déjà une centaine sur Paris).

Nous travaillons également au développement d'autres partenariats avec les acteurs du champ social : le Centre d'accueil thérapeutique à temps partiel (CATTP) Dollfus Bichat qui favorise la réhabilitation et la réinsertion des patients stabilisés, mais aussi avec des associations de protection des femmes, des maisons de retraite...

*...Mais aussi, un outil de transmission et de partage intergénérationnel pour une ville plus humaine et collaborative*

Comme l'expérience des Jardins du Ruisseau l'a montré, l'implication des enfants transforme immédiatement le comportement des adultes. C'est un puissant levier pour l'engagement et une conscience collective.



Fort de cet ancrage local (En 2021 et en 2022, nous avons accueilli 9 établissements scolaires, soit près de 600 enfants par an dans les jardins), La Serre du Ruisseau vise à développer des partenariats avec :

- les **écoles du quartier** dont le réseau REP du 18ème (école Gustave Rouanet, école du Ruisseau, ...) et les **partenaires socio-éducatifs locaux** pour proposer des **activités pédagogiques ludiques** et/ou à **caractère scientifique** destinées aux jeunes publics
- les **lycées professionnels** pour des réalisations artisanales de ferronnerie et menuiserie - qu'elles concernent les aménagements urbains ou le futur équipement de la Serre - pour **valoriser les savoir-faire**



## Nos réalisations 2025

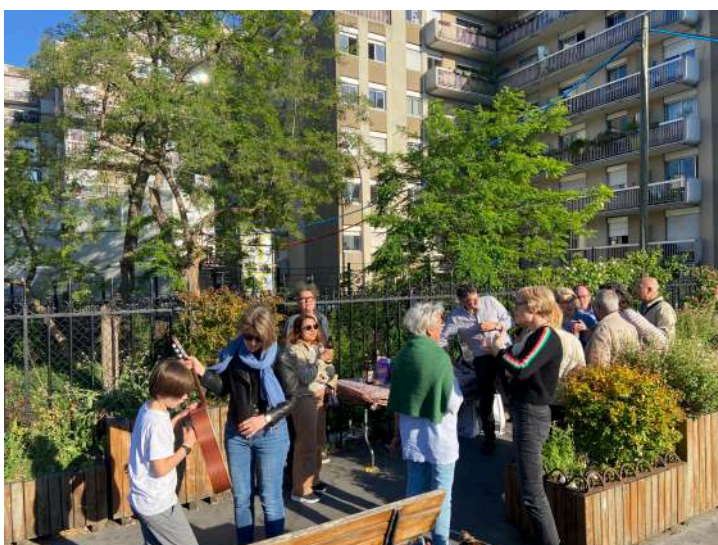
En 2025, l'association La Serre du Ruisseau a posé les bases essentielles de ses futures activités.

### 1- Nos actions de végétalisation participative

#### *Entretien & Arrosage du pont du Ruisseau*

Comme chaque année depuis 2017, le collectif du Pont du Ruisseau poursuit avec énergie et engagement l'entretien des bacs végétalisés du pont.

- 20 bénévoles composés de riverains et d'habitants du quartier
- 1 groupe whatsapp
- 1 événement convivial (apéro)
- 75 bacs
- 28 arrosages



#### *Faire lien entre Paris et Saint Ouen par la végétalisation participative*

Grâce au concours de la Région Île de France, dont la Serre du Ruisseau a été Lauréate de la 6<sup>ème</sup> édition de son Budget participatif « Environnement », la Serre du Ruisseau a pu engager sa toute première action de végétalisation participative. Présentant le projet d'une végétalisation sur deux sites –sur Paris et sur St Ouen – notre projet a recueilli 656 votes, le plaçant en 6<sup>ème</sup> position sur un total de 872 projets.

En 2025, deux groupes d'habitants de Paris (18 arrdt) et de Saint-Ouen ont ainsi noué un partenariat avec l'association afin de porter des projets de végétalisation dans leurs quartiers respectifs. Nous souhaitons que ces réalisations soient les premières d'un maillage vert et associatif liant Paris et Saint-Ouen. Ce soutien a permis de prendre en charge les dépenses d'investissements : achat des bacs, de la terre, des plants et arbustes, ainsi que certains équipements nécessaires à l'arrosage. Au total, nous avons installé 16 nouveaux bacs.

### **St Ouen : Végétalisation Place du Joli mai**

Le rendez-vous pour végétaliser la Place du Joli Mai a été donné le jeudi 3 mai. Près de 10 bénévoles étaient présents, dont plusieurs avaient participé à l'atelier de concertation préalable. Malgré un violent orage qui a interrompu quelque temps la plantation, l'action a pu reprendre, se finalisant dans des conditions correctes.

A Saint-Ouen, 8 bacs accueillent désormais 33 plants, qui seront entretenus par les bénévoles du Joli Mai. Ce nouvel aménagement permet de favoriser les activités en extérieur du Joli Mai grâce à un cadre plus agréable, et également de sécuriser l'espace en le séparant de la circulation.



## Paris : Végétalisation devant le Point Bar

Dans le 18ème, le projet était conduit par la communauté d'un café de quartier, le Point Bar, qui souhaitait embellir et sécuriser une placette à l'intersection des rues du Ruisseau et Championnet. La petite place se trouve à l'entrée du Quartier Prioritaire de la Ville (QPV) Blémont. Les enfants des immeubles voisins jouent souvent sur cette petite esplanade et l'ajout de bacs, outre l'embellissement apporté, permet de sécuriser cet espace. Il est ainsi isolé de la circulation du carrefour.

L'action du 5 avril a rassemblé environ 20 participants, répartis à peu près équitablement entre des habitués du café, des habitant.es du quartier attirés par la communication, ou des proches des organisatrices du collectif. Le public participant était assez diversifié en termes d'âge: avec des enfants et des personnes âgées.

A Paris 18ème, 8 bacs et 33 plantes ont ainsi pu être installés.

Un questionnaire a été distribué à certains participants, afin d'évaluer leur connaissance des Jardins et de la Serre du Ruisseau, de mieux connaître leurs habitudes de jardinage, et de collecter leurs souhaits pour la programmation de la serre. Il a également servi de feuille d'émargement pour les participant.es, afin de les intégrer au groupe whatsapp du collectif Plantes en place.



## Communication

Ces actions de végétalisation participatives ont été relayées sur nos réseaux sociaux, notre site internet ainsi que via nos partenaires par la création d'affiches et posts instagram.

**LA SERRE DU RUISSEAU**  
55 abonnés  
9 mois

La Serre du Ruisseau végétalise l'espace public!

Retour en images sur la plantation devant le café associatif Le Joli Mai à Saint-Ouen

Le 3 mai, malgré une averse de grêle inattendue ☁️, nous avons installé 8 bacs et une trentaine de plantes 🌱🌸  
Un beau projet mené avec le soutien du Joli Mai, de **Muriel BUFF** 🙌, et d'un super collectif de bénévoles 🙌  
Le relais est passé à une équipe motivée : les plantes sont entre de bonnes mains 🌱

🙌 Merci à la **Région Île-de-France** et à toutes celles et ceux qui ont voté pour ce projet dans le cadre du Budget Participatif Écologique, et merci à la **Ville de Saint-Ouen-sur-Seine** 🙌🙌

#impact #paris #paris18  
#portesdeparis #jardins #jardinspartagés #jardin  
#villeverte  
#BudgetParticipatif #végétalisation #vegetalisationurbaine #vegetalisationparis  
#embellivotrequartier #plantations18eme #plantationscapitales  
#permisdevegetaliser  
#portedeclignancourt  
#clignancourt  
#parisnord #saintouen #jolimai #écologieurbaine #budgetparticipatif  
#laserreduruisseau



👍👍👍



#impact #paris #paris18  
#portesdeparis #jardins  
#villeverte #  
#budgetparticipatif #iledefrance #végétalisation #vegetalisationurbaine  
#vegetalisationparis #embellivotrequartier #plantations18eme  
#plantationscapitales #permisdevegetaliser  
#portedeclignancourt  
#clignancourt  
#parisnord



👍👍👍

1 commentaire · 2 republications

J'aime Commenter Republier

Commenter en tant que La Serre du Ruisseau...

Les plus pertinents

**Muriel BUFF** · 3e et +  
Agricultrice urbaine - Chargée du développement associatif et de l'accu...

Merci **La Serre du Ruisseau** ! C'était une magnifique journée de plantations avec vous et les **habitant.es**. Beaucoup d'énergie et d'ondes positives pour rendre le quartier encore plus joli et convivial !

J'aime · 👍 2 | Répondre

## 2- Notre participation à la vie de quartier & nos actions de médiation

### *Forum des associations du 18ème*



Le 6 septembre, La Serre du Ruisseau était encore une fois présente au Forum du temps libre et des loisirs. L'opportunité idéale pour faire découvrir notre projet à un public plus large, au-delà de la Porte de Clignancourt et

ses alentours. Tout au long de la journée, nous avons échangé sur l'avancement de la construction, sur nos actions futures et notamment sur la première édition à venir du festival **Les Mélodies des Rails** du 20 septembre. Nous avons pu ainsi distribuer des flyers pour inviter chacun.e à nous rejoindre et rejoindre le chœur participatif.. Ces moments d'échanges et de rencontres sont toujours l'occasion d'élargir notre réseau en proposant aux intéressé.es de s'inscrire à notre liste de diffusion. Comme chaque année, cette journée a été marquée par une belle énergie collective et un enthousiasme communicatif.



### *Fêtes de quartiers : Blémont et Moskova*



Les 14 juin et 5 juillet dernier, lors des fêtes de quartier de Blémont et Moskova, l'équipe de la Serre était également au rendez-vous. Présente aux côtés de l'Équipe de Développement Local (EDL), et de ses partenaires locaux tels que la SIERRA PROD, ARC-EA, la Maison bleue, vous avez pu nous voir derrière un stand aux couleurs vives. Ces journées étaient pour nous l'occasion de présenter le projet de la Serre mais surtout de communiquer sur les deux festivals à venir et de recruter pour le chœur participatif.

### 3- Développement des partenariats et préparation des programmes pédagogiques

#### *Notre partenariat avec les Enfants du Canal*

L'année 2025, marquée par le début de la construction du bâtiment de la Pension de Famille d'une part, et de la Serre du ruisseau d'autre part, a été l'occasion de se rapprocher de notre partenaire Les Enfants du Canal. Plusieurs rendez-vous et rencontres avec Samira El Alaoui, directrice de l'association Les Enfants du Canal, ont permis de nourrir les réflexions sur les champs d'action possibles entre les deux associations, de s'aligner sur leur temporalité de mise en œuvre, et de souligner la nécessité d'une approche en co-construction des animations afin de répondre au mieux aux besoins spécifiques des 28 futurs résidents de la Pension.

Parmi les grands temps forts de ce rapprochement, on retiendra :

- la participation de Denis Loubaton et Myriam Descamps Pommiès à l'**Assemblée Générale annuelle** des Enfants du Canal le 15 mai 2025 - un moment qui a permis à notre équipe de découvrir l'ensemble des champs d'intervention de l'association et de prendre pleinement la mesure du contexte social et humain inhérent à leurs activités, révélant à la fois l'ampleur de son impact et toute sa fragilité ;
- la **visite du site de Stains à Romainville**, qui accueille de manière provisoire des familles issues d'Europe de l'Est en sortie de bidonvilles, avec pour objectif notamment de professionnaliser les parents et de scolariser les enfants — des étapes cruciales pour leur permettre d'accéder ensuite à un logement social ;
- la **cérémonie de pose de la première pierre de la Pension de famille le 21 mai 2025**. Aux côtés de Monsieur le Préfet, de Monsieur le Maire du 18e, de Samira El Alaoui et des élu-es, la Serre était présente pour ce moment d'émotion marquant le début d'une belle aventure collective.

## La Serre du Ruisseau

65 abonnés  
9 mois • Modifié •

Hier s'est tenue la cérémonie de pose de la première pierre de la Pension de Famille, villa des Tulipes dans le 18<sup>ème</sup> arrondissement. 🇫🇷 ✨  
En présence de Monsieur le Préfet, Monsieur le Maire du 18<sup>e</sup>, de **Samira El Alaoui**, et des élu-es.

Un projet solidaire porté par :

- 🇫🇷 **Paris Habitat** pour la construction
- 🇫🇷 **Les Enfants du Canal** pour la gestion — association engagée contre le mal-logement
- 🌱 En partenariat avec la Serre du Ruisseau, premier Tiers-Lieu de végétalisation participative à Paris

Ce n'est que le début d'une belle aventure collective !

Avec la future serre construite juste en face de la Pension de Famille, les synergies seront nombreuses :

- 🌱 Végétalisation des terrasses grâce aux semis de la serre
- 🌱 Ateliers jardinage
- 🍷 Animations culinaires
- 🍷 Activités partagées...

Le champs des actions possibles est vaste et reste à construire ensemble ! 🌱

Sous quelques gouttes de pluie, une partie de l'équipe de la Serre du Ruisseau a eu l'honneur d'être présente pour partager ce moment fort. 🇫🇷 🌱

**Denis Loubaton Myriam Descamps Pommies**

🌱 Beaucoup d'émotion, beaucoup d'espoir.

Nous avons hâte de travailler main dans la main, pour ouvrir ces lieux sur la ville et développer les solidarités dans un environnement apaisé.

Demain, d'autres pensions de famille verront le jour. Ensemble faisons germer la ville de demain, une ville plus verte et plus inclusive ! 🌱

#Solidarité #Paris18 #VillaVerte #TransitionÉcologique #LienSocial



17

1 commentaire



A gauche – Post LinkedIn de la cérémonie de pose de la première pierre de la Pension de famille  
A droite – Photos du site de Stains qui compte une trentaine de logements individuels provisoires et des espaces collectifs partagés (ici un espace de jeux pour les enfants)

## Formalisation d'un programme pédagogique pour la petite enfance

Dans le cadre du développement de ses partenariats avec les acteurs socio-éducatifs et notamment les structures scolaires et périscolaires du 18ème arrondissement, la Serre du Ruisseau a sollicité Muriel Buff, animatrice nature, pour la création d'un premier catalogue pédagogique modulable (offre à tiroir avec un nombre de séances personnalisable) à destination des enfants de 4 à 7 ans.

Il est prévu que ces ateliers puissent avoir lieu soit dans la Serre une fois celle-ci terminée, soit aux Jardins du Ruisseau, ou dans un autre lieu (cour des écoles, des centres d'accueil, jardins publics...). Plusieurs séances ont été pensées pour permettre aux enfants de lier les apprentissages théoriques et la pratique. Au programme : de la graine à la plante : le cycle de vie, le développement de la vie animale... L'aspect ludique n'a pas été négligé avec une proposition de chasse au trésor pédagogique permettant d'identifier différents éléments naturels : une fleur spécifique, un légume, une pomme de pin, un insecte... Un contenu à adapter et personnaliser en fonction de chaque lieu, des âges, et des attentes de la structure accompagnante.



### Proposition de séquence pédagogique à destination de l'association Les amie.es de la serre du Ruisseau.

#### Rappel de la commande:

- Cycle de 3 ateliers pédagogiques, en lien avec les programmes
- A destination d'une classe d'âge GS/CP/CE1
- A réaliser à la serre une fois construite ou en classe

#### Rappel sur les attendus des programmes scolaires en sciences mobilisables pour les niveaux concernés.

#### Cycle 1: GS de maternelle

##### 1- S'occuper de petits élevages ou semis et traduire ses observations en parole ou dessins

- - savoir nourrir un animal ou une plante

##### 2- Constaté et décrit des moments de la vie végétale et animale

- - sait dire d'où vient la plante et ou le bébé
- - identifier mâle et femelle pour monde animal
- - constater et mesurer la croissance des plantes et sa propre croissance
- - constater vieillissement et mort
- - ordonner chronologiquement les différentes étapes de la vie de la plante ou animal

##### 3- Savoir placer quelques animaux et végétaux dans leur cadre écologique

- - Etablir la relation pour les animaux entre leur façon de se déplacer et leur biotope
- - Etablir la relation entre ce qui couvre le corps des animaux et leur biotope

#### Cycle 2 : CP/CE1/CE2

##### 1- Observer, comparer, classer des éléments pris dans le monde végétal, animal, minéral

- - reconnaître les éléments du monde minéral
- - critères vivant / non vivant
- - premiers classements végétal/minéral/animal
- - sous-groupes dans les groupes

##### 2 - Comparer certains animaux et établir des relations avec :

- - leur mode de déplacement
- - leur mode d'alimentation
- - leur mode de reproduction
- - savoir nommer les organes (ailes, pattes, nageoires) et mettre en relation avec mode de déplacement
- - énoncer les différents aliments et classer selon régime alimentaire

##### 3 - Identifier les différentes étapes de la vie

- - observer et comparer la naissance d'une plante et d'un animal
- - observer et comparer les croissances plante et animal
- - connaître un exemple de métamorphose
- - savoir établir des points communs et différence entre cycle vie d'une plante et un animal

##### 5 - Connaître un ou deux exemples de chaîne alimentaire

#### 4 – Notre offre culturelle et artistique

La Serre du Ruisseau porte une **programmation culturelle diversifiée et ouverte sur le quartier pour faire vivre les cultures sur le territoire** : deux festivals aux identités distinctes mais complémentaires :

- Depuis 2012, elle organise **Clignancourt Danse sur les Rails**, festival dédié à la **danse contemporaine** et aux **musiques actuelles** (jusqu'à 3000 visiteurs)
- En 2025, elle initie **Les Mélodies des Rails**, une nouvelle manifestation dédiée à la **musique classique**, inédite dans le quartier. Avec 175 artistes et 800 spectateurs, cette première édition, couronnée de succès, s'impose déjà comme un **futur rendez-vous annuel incontournable**.

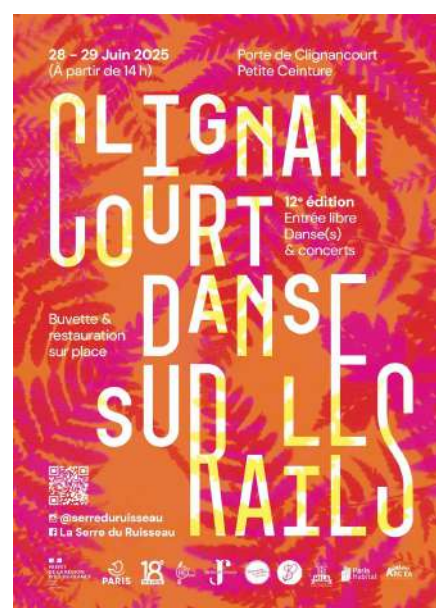
Tous deux placent au cœur de leur démarche le dialogue entre artistes et habitants, dans une volonté de rendre la culture accessible à toutes et tous. À travers ces événements, La Serre du Ruisseau affirme son engagement pour un projet social, solidaire et inclusif, créateur de lien dans le 18<sup>e</sup> arrondissement. Fidèle à ses valeurs écologiques et citoyennes, l'association contribue ainsi au rayonnement local tout en promouvant une culture responsable et engagée.

Organisés sur la **Petite Ceinture** avec le soutien de **partenaires locaux** (associations et restaurateurs du 18<sup>e</sup>), ces manifestations sont **gratuites, ouvertes à tous** et visent à œuvrer pour la **médiation des jeunes du quartier**.

#### *Clignancourt Danse sur les Rails 12*

- Un festival réinventé et ancré dans son territoire

La 12<sup>e</sup> édition du festival Clignancourt Danse sur les Rails s'est tenue le samedi et le dimanche 28 et 29 juin 2025. Cette édition a été la deuxième à être organisée par l'association les Ami.es de la Serre du Ruisseau, qui a pris le relais des Amis des Jardins du Ruisseau, organisateurs du festival entre 2012 et 2023. Forte d'une première expérience positive, l'association a su adapter au mieux ce festival en reprenant les points forts de l'année passée, mêlant performances d'artistes reconnus et propositions issues de la scène locale.



- Un public intergénérationnel et inclusif

Le festival a su réunir un public varié et intergénérationnel, reflétant la diversité de la Porte de Clignancourt. L'ancrage local de la programmation a porté ses fruits, attirant des familles, des enfants, des seniors ainsi que de nombreux jeunes du quartier, dont certains se sont produits sur scène. L'interaction avec le public a été un temps fort de cette édition, notamment lors de la **Grande Rencontre** où les spectateurs ont été invités à participer aux côtés des artistes présent.e.s à cet échange.

Grâce aux différentes photos et vidéos de la manifestation, nous avons compté près de 2 000 participant.es sur les 2 jours.



- Une programmation qui fait dialoguer musique et danse, talents locaux et artistes internationaux

Guidés par l'objectif d'une programmation éclectique, nous avons programmé cette année 11 spectacles, qui ont permis à 31 interprètes de déployer leurs talents et leurs imaginaires. Côté danse, nous avons pu accueillir des artistes originaires de plusieurs villes de France et de pays Européens : Lab\_Otilar (Vito Giotta et Ángel Martínez Hernández, Marseille), Other Side (Eliana Stragapede et Akira Yoshida, Italie et Espagne), la Compagnie Wild (Paris), Hito (Chey Jurado et Akira Yoshida, Espagne), Chris Fargeot, Charlitolevraiss, et Hisma (artistes parisiens). Des spectacles aux univers et aux thèmes variés, entre flamenco et intelligence artificielle, voyage et addiction, toujours sensibles et vibrants.

Comme lors des précédentes éditions, nous avons également offert une programmation musicale variée, afin de prolonger le festival dans la soirée et d'élargir le public. Avec le Grand Bal, point d'orgue de la journée de samedi, Poundo, artiste aux multiples influences du monde, a offert un show festif entre musique live et DJ set.



La journée de dimanche, nous avons particulièrement mis en lumière deux groupes de jeunes artistes issus de la Porte de Clignancourt: le collectif 18ème Art, ainsi que Jack, Ramilion4, So JPP, et l'Étincelle. Grâce à nos partenaires de la Sierra Prod et d'ARC-EA, ils et elles ont été accompagnés de manière intensive pendant un an, pour écrire leurs textes et parfaire leur présence scénique. Ces représentations ont particulièrement attiré un public jeune et originaire des quartiers voisins, permettant un beau mélange. Enfin, Clignancourt Danse sur les Rails #12 s'est conclu avec un concert du groupe Jazz-Rock Loupideloupe, reformé après avoir fait carrière dans les années 1980. Un festival intergénérationnel !

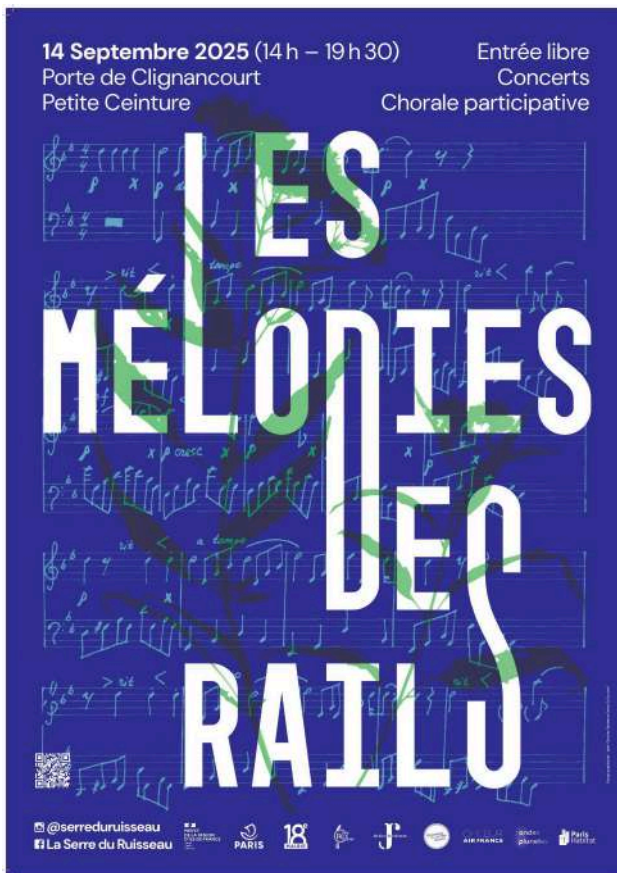
Le festival a également été l'occasion de présenter au grand public le projet de la Serre au travers de divers outils : des maquettes et visualisations 3D des différentes surfaces de la Serre. Les riverain.es présents ont ainsi pu admirer ces constructions miniatures, ainsi que découvrir ce beau projet local.



## Les Mélodies Des Rails

En parallèle au festival Clignancourt Danse sur Les Rails, nous avons souhaité proposer une nouvelle manifestation centrée sur la musique classique : Les Mélodies des Rails. La première édition, entièrement gratuite et organisée sur le parquet de danse de la Petite Ceinture, a eu lieu le 14 septembre 2025.

Souhaitant proposer un aperçu pluriel de la diversité de la musique classique, nous avons construit la programmation de cette première édition autour de trois représentations, mettant respectivement à l'honneur la musique symphonique, la musique de chambre, et le chant choral.



Les Mélodies ont ainsi pu accueillir en début d'après midi l'**orchestre symphonique Ondes Plurielles**, orchestre symphonique amateur de haut niveau. Nous avons accueilli ses 55 musiciens, qui ont joué six grands mouvements symphoniques, alternant entre les grands classiques : Rameau, Bartok, Beethoven, Sibelius, Dvořák, Khatchadourian.

A cet orchestre a succédé le **Quatuor Thalia**, qui nous a livré une performance extraordinaire, faisant résonner huit des plus beaux morceaux de musique de chambre, parmi lesquels des airs de Schubert, Chostakovitch, Tailleferre et Borodine.

Enfin, pour clôturer le festival, nous avons constitué un grand **chœur participatif**, constitué de chanteurs confirmés ou débutants, membres ou non de chorales du quartier. Très en amont de la manifestation, dès le mois de juin, les personnes intéressées ont pu s'inscrire pour recevoir les partitions, les tutoriels et une grande répétition commune a eu lieu le matin du festival. Une quarantaine de membres du Chœur Air France sont venus renforcer cette initiative.



### **Clignancourt Danse sur les Rails :**

- L'**association ARC-EA** a été un partenaire clé de la 12ème édition de Clignancourt Danse sur les Rails. Des groupes de jeunes adolescent.es, encadrés par des éducateurs, ont procédé à l'affichage du festival dans les rues de la Porte de Clignancourt et ses alentours, ainsi que chez ses commerçant.es. Une autre groupe de jeunes majeurs a organisé la médiation le Jour J en lien avec la régie de l'événement. Leur présence a contribué à faire du festival un espace sûr et inclusif, favorisant la participation des habitant.es. Les équipes de ARC-EA ont fortement contribué à modeler le festival tel qu'il est aujourd'hui.
- La **Sierra Prod** a poursuivi son partenariat entamé depuis deux éditions. Grâce à cette collaboration deux groupes - l'un de cinq jeunes âgés de 11 à 15 ans, l'autre de 4 jeunes âgés de 18 à 22 ans - accompagnés toute l'année par la Sierra Prod dans l'écriture de leurs textes et la production de leur musique, ont pu monter sur scène et partager leurs talents avec le public du festival. Cette initiative s'inscrit dans la volonté d'ouvrir la scène à la jeunesse du quartier et de valoriser leurs créations.
- La **Recyclerie** ont joué un rôle clé dans la réussite de cette édition en apportant un soutien précieux pour la régie, la logistique, et la communication. Leur équipe a contribué à la construction de l'événement. Elles ont également géré la buvette. Leur participation a renforcé l'ambiance conviviale de la manifestation et a contribué à lui donner une dimension plus importante en termes de visibilité.
- Les **Jardins du Ruisseau** et leurs bénévoles ont aidé à la préparation du site, en aménageant les rails et quais de la Petite Ceinture pour accueillir les visiteur.euses. Ils ont également présenté leurs activités et proposé quelques douceurs aux participant.es, ajoutant ainsi une touche chaleureuse à l'événement.

### **Les Mélodies des Rails**

- Pour cette première édition, nous avons pu compter sur la participation du **lycée polyvalent Léonard de Vinci** (Paris 15ème) pour la construction de gradins nécessaires à l'événement. Ces gradins sont dorénavant la propriété de la Serre et nous permettront d'assurer un usage optimal de l'espace sous le Pont du Ruisseau.

- L'association des **Promeneurs de la Petite Ceinture** a également été d'une grande aide dans la mise en place de la manifestation. Ses bénévoles ont aidé à préparer les lieux et à installer les différents équipements pour l'accueil du public. Ils ont profité de cette occasion pour présenter leur action au public du festival.
- Le **café-restaurant Point Bar** nous a également apporté une aide matérielle précieuse pour l'organisation de la buvette associative.

### *Visibilité et communication*

La communication des festivals Clignancourt Danse sur Les Rails et Mélodies sur Rails est fondée sur le travail du graphiste de la Serre, Jean-Charles Bassenne qui a créé l'affiche, déclinée ensuite en visuels pour les réseaux sociaux, en flyers.

Quelques jours avant les festivals, les rues ont été colorées aux couleurs de ces derniers. Ainsi, on compte près de 300 affiches déposées dans le quartier Porte de Clignancourt et Montmartre. A cela s'ajoute la diffusion de 4 000 flyers dans les bars et commerces du quartier, et lors d'événements de la vie locale (fêtes de quartier, vides-greniers...). Ce travail a bénéficié d'un certain engouement médiatique des médias locaux, et près de 14 d'entre eux tels que Paris je t'aime ou Le Parisien mentionnent le festival dans leurs pages pour en dire les bienfaits.

Enfin, la captation photo et vidéo de l'événement a permis d'en immortaliser les temps forts. Cinq photographes bénévoles ont couvert l'évènement, nous permettant d'obtenir



des prises de vue de l'ensemble des spectacles. Nous remercions Marion, Mehmet, Gabriel, Parker, Nicolas pour leur travail.

Au final près de 2000 spectateurs nous ont rejoint durant le week-end de Clignancourt danse sur les rails et 800 spectateurs sur l'après-midi de dimanche pour Mélodie sur les Rails.

### Statistiques de notre compte Instagram

- 38 posts instagram sur l'année 2025 dont 8 posts sur LMDR et 20 posts sur CDSR
- 64 K vues sur l'affiche de Clignancourt Danse sur Rails
- 979 followers



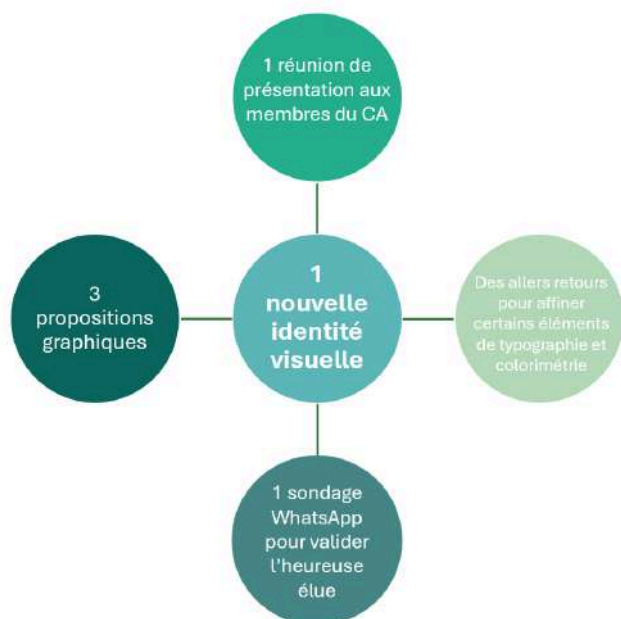
### *Des soutiens publics renouvelés*

Le renouvellement de la confiance de nos soutiens historiques, la Ville de Paris et la Mairie du 18ème, rejoints par la Fondation Paris Habitat et une aide de l'Etat, via la Politique de la Ville, ont été essentiels pour produire la 12ème édition de CDSR et la première édition de LMR, évènements gratuits et ouverts à toutes et tous.



## 5- Notre travail sur la définition et déclinaison de l'identité visuelle

### Création de la charte graphique



Cette année la Serre a pu se doter d'une charte graphique, signée Jean-Charles Bassenne, qui reflète ses valeurs écologiques et solidaires. A travers cette signature, pointent les deux marqueurs fondamentaux de l'identité du projet : la verticalité et le végétal. Cette signature se veut ainsi évolutive et vivante, en écho au bâtiment, qui accueillera bientôt des plantes prêtes à grandir au rythme des saisons.

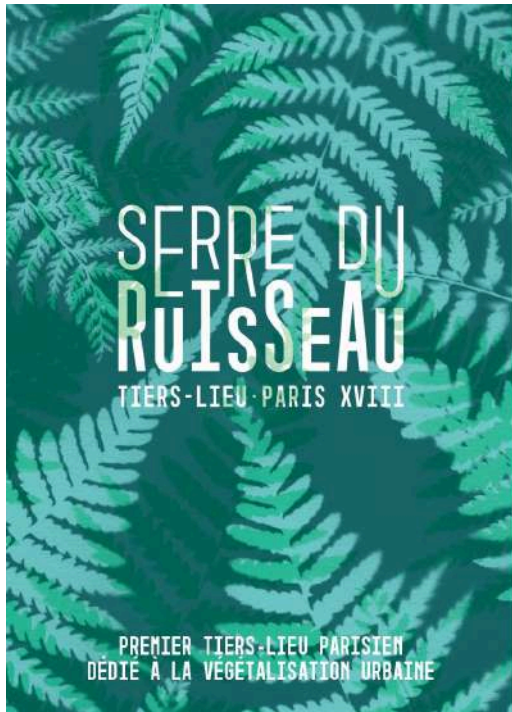
En plus des bandeaux colorés, notre charte se compose également d'un logotype décliné en plusieurs formats et en différents coloris. Ce logotype dynamique et vertical évoque la croissance des plantes, ainsi que les mécanismes de cette serre en mouvement, qui s'élancent vers le ciel.



Vous pourrez apprécier les cyanotypes colorés, qui viennent enrichir notre imaginaire visuel rappellent la lumière qui fera bientôt rayonner la Serre à travers le 18ème.

Sa déclinaison sur nos outils de communication

- **La plaquette de présentation** : un format livret A5 qui présente de manière générale, les actions de l'association, sa mission et le projet architectural

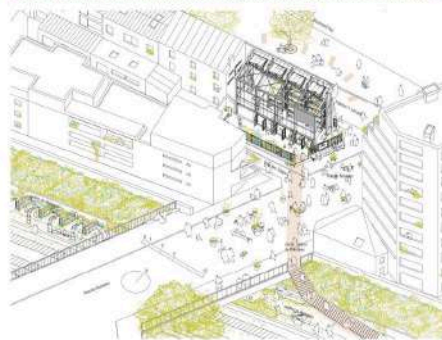


**LA SERRE DU RUISSEAU, LIEU-OUTIL D'ÉCOLOGIE PARTICIPATIVE ET SOLIDAIRE**

Une serre collaborative dans le XVIII<sup>e</sup> arrondissement, ça sert à quoi ?

- Produire ensemble plantes et semis, pour végétaliser la ville.
- Partager des techniques innovantes en faveur de l'agriculture urbaine et de la biodiversité.
- Accompagner la démarche de tous vers une alimentation saine.
- Offrir un lieu d'inclusion sociale aux publics défavorisés.
- Proposer des ateliers et des animations à tous les publics: jeunes, habitants du parc social, résidents de la pension de famille de Paris Habitat et des Enfants du Canal, étudiants des résidences du secteur.

En bref, participer à la transition écologique en renforçant les solidarités !



**POUR VÉGÉTALISER LA VILLE ET DÉVELOPPER L'AGRICULTURE URBAINE**

Un lieu-outil de production innovante et écologique

- Une serre verticale et rotative, équipée de carrousels à semis pour optimiser l'exposition des plants à la lumière naturelle.
- Une architecture frugale favorisant le réemploi des matériaux (briques et bois).
- Une construction bioclimatique (construction paillée, enduit terre, aérations passives).
- Un fonctionnement suivant une logique de sobriété (panneaux solaires, récupérateur d'eau de pluie, compostage).
- La production attendue est estimée à 17 000 semis par an. Elle correspond à une surface végétalisée de 5102 m<sup>2</sup>, l'équivalent de centaines d'îlots de culture urbaine.

**SUIVEZ LA SERRE!**

- Instagram : @serreduruisseau
- Facebook : La Serre du Ruisseau
- Notre site : <https://laserreduruisseau.org>
- Écrivez-nous à [contact@laserreduruisseau.org](mailto:contact@laserreduruisseau.org)



À deux pas de la Petite Ceinture, la Serre du Ruisseau s'insère dans un riche écosystème local de Tiers-Lieux, jardins partagés, et espaces collectifs végétalisés.



Nos partenaires :

- **La brochure mécénat** : document essentiel pour amorcer des conversations avec de potentiels mécènes et appuyer nos recherches de nouveaux financements, dont la première version avait été mise en forme par Laurent Dulcamara et puis modifiée par Benjamin Morin.

### UN MODÈLE D'INNOVATION SOCIALE ET ÉCOLOGIQUE AU CŒUR D'UN QUARTIER POPULAIRE

**Une initiative citoyenne**

- Issue d'une concertation en 2008
- Lauréate du **Budget participatif** de la Ville de Paris en octobre 2009 (4000€ subvention)

**Une architecture durable et technologique**, repensant l'espace et la lumière au sein d'un tissu urbain dense

- Un système de production horizontale verticale et innovant consistant de **serres à la carte** permettant une production de 170000 annes en vert (équivalent de 100000 de surface agricole)
- Conçues sans **matériaux toxiques** et de **réemploi**
- Utilisent l'énergie solaire et la récupération des eaux de pluie, selon une logique de **sobriété**.

**Pour un public mixte** (populaire et intergénérationnel du Nord de Paris, voir) :

- **Maisons des 3 Quartiers Préfaisibles** de la Politique de la Ville (PPV) intégrés de la Seine et habitants du parc social
- **Publics fragiles** et en voie de reconquête (résidents les plus précaires de famille, patients de structures médico-sociales...)
- **Enfants**, dès 3 ans, via les écoles du quartier (sur le réseau REP du 10<sup>e</sup> et les centres de loisirs)
- **Jeune** en formation via les **lycées professionnels**
- Et tous les habitants du 10<sup>e</sup> arrondissement et des communes voisines.



### NOS MISSIONS

**Travail du tiers-lieu**  
Notamment, avec les habitants du parc social, les 20 résidents de la **Passerelle Familiale** (voies Amélie, Langard, la Serre et Rousseau) autour d'un atelier "Respecter-écouter-échanger" participatif.

- **Sensibiliser** aux enjeux d'une alimentation saine et proposer des tests de quartier.

**Apprentissage et transmission**  
En collaboration avec les structures scolaires et professionnelles, la Serre de Rousseau propose des ateliers et ateliers pédagogiques pour :

- Partager le langage
- Comprendre les enjeux environnementaux
- Acquiescer une culture scientifique.

**Solidarité et respect**  
En lien avec les **collectifs citoyens**, la Serre de Rousseau a pour ambition :

- Favoriser la **médiation** de l'équipe projet.
- Accompagner les habitants dans leurs actions de **végétalisation**.
- Lutter contre les **faits de violence**.

**Faire vivre les habitants sur la Serre de Rousseau** à condition :

- d'être **durables** (économiques, écologiques, sociaux)
- d'être **conformes** et **durables**.
- d'être **respectueux** et **respectés**.

Elle sera aussi tout un **territoire fertile de partage et d'échanges**. Dans l'attente d'accueillir plus de 5000 personnes par an, une fois pleinement opérationnelle.



### PREMIER TIERS-LIEU PARISIEN DEDIE À LA VÉGÉTALISATION PARTICIPATIVE

**1998**  
Le **territoire de la Serre de Rousseau** commence avec la création des Jardins du Rousseau, le plus ancien et le plus grand jardin partagé de Paris, à la Porte de Clignancourt.

**2017**  
Son nouveau projet naît : la création d'une serre verticale et relative sur un square jusqu'à la ferme aux visiteurs.

**2023**  
La nouvelle association de la Serre de Rousseau est créée pour documenter les lieux d'inclusion, de transmission et de partage ouvert sur la ville, un lieu d'écoute et de dialogue urbain et solidaire.



- **Le site internet** a lui aussi bénéficié d'un véritable coup de jeune l'été dernier grâce au travail de Benjamin Morin. Au-delà d'une simple mise à jour technique, c'est une refonte visuelle complète qui a été menée avec l'introduction de la nouvelle charte graphique. Celle-ci apporte une identité plus cohérente et immédiatement reconnaissable au site. Les couleurs, les typographies et les éléments visuels ont été harmonisés afin de refléter plus fidèlement l'esprit et les valeurs de l'association.

Les bandeaux colorés, qui diffèrent selon les pages, participent pleinement à cette nouvelle identité. Voici quelques captures d'écran du site [serreduruisseau.org](http://serreduruisseau.org) !



Pour mener un projet à bien, l'Association des Amis de la Serre du Ruisseau mobilise les citoyens, les entreprises et les institutions à hauteur de cette initiative innovante et à participer activement à la création d'un Paris plus vert et inclusif.

## Devenez Mécène de la Serre du Ruisseau

Une opportunité unique pour devenir acteur de l'innovation écologique et sociale !

La Serre du Ruisseau est un projet innovant et ambitieux situé aux portes de Paris. En devenant mécène, vous soutenez une initiative qui conjugue **écologie, inclusion et éducation**. Vous contribuez également à la création d'un espace vertueux et dynamique, essentiel pour le bien-être des habitants et des visiteurs.

6 raisons de soutenir les Amis de la Serre du Ruisseau :

- VALORISER VOS ENGAGEMENTS RSE**  
Mettez votre engagement en adéquation avec le projet qui s'inscrit dans les principes du développement durable et de la responsabilité sociale des entreprises.
- RENFORCER LE LIEN SOCIAL**  
Participez à des ateliers qui favorisent l'inclusion et la cohésion sociale dans un quartier populaire de Paris.
- INVESTIR DANS L'AVENIR**  
Soutenez l'éducation environnementale et scientifique des jeunes générations.
- REVITALISER L'ESPACE URBAIN**  
Aidez à lutter contre les îlots de chaleur et à améliorer l'environnement pour le bien-être de tous et tous.
- BÉNÉFICIER D'AVANTAGES FISCAUX**  
Les amis de la Serre du Ruisseau sont éligibles à des crédits d'impôt à hauteur de 30%. Vous pouvez en bénéficier pour votre entreprise.
- ENCOURAGER L'INNOVATION**  
La Serre du Ruisseau ouvre sa conception ouverte et innovante et est un modèle d'ajustement dans d'autres villes.



La Serre du Ruisseau est un nouveau Tiers-Lieu situé Porte de Clignancourt, qui allie écologie urbaine, inclusion et éducation.

## La Serre du Ruisseau: un projet inédit

La Serre du Ruisseau est une initiative unique et novatrice qui répond aux défis de l'environnement urbain dense. Notre serre, **verticale et rotative** maximise l'espace et la lumière tout en utilisant des matériaux biosourcés et des technologies vertes.

Plus encore, la Serre du Ruisseau est un **terrain fertile de partage, de rencontres, et d'échanges** culturels et intergénérationnels, offrant à chacun la possibilité de s'impliquer et de contribuer à un avenir meilleur pour tous.



Avant même l'ouverture de la Serre-Lieu à l'été 2020, l'association Les Amis de la Serre du Ruisseau déploye ses actions dans le Nord de Paris, à hauteur de cette initiative innovante et à participer activement à la création d'un Paris plus vert et inclusif.

## Nos actions sur le territoire de la Porte de Clignancourt

### Aider les citoyens à végétaliser la ville

Des collectifs de végétation soutenus par la Serre du Ruisseau.

La Serre du Ruisseau accompagne les habitants qui souhaitent végétaliser leurs quartiers et créer de nouvelles adresses. Ce soutien se traduit par des ateliers de médiation et de médiation pour les citoyens de la porte de Clignancourt et l'installation de la Serre. Des actions innovantes à se multiplier sur tout le territoire parisien, grâce à la production de semis.



Vous souhaitez porter un projet de végétation, venez nous rencontrer ? Contactez-nous !

#### Nos actions de végétalisation :

- Opération végétalisation #2: la place du Joli Mat à Saint-Ouen**  
par Benjamin | 19/10/2020 | Végétalisation participative  
Dans notre dernier article, nous vous présentions l'action de végétalisation à la place du Joli Mat.
- Opération végétalisation #1: la place du Pont Stai dans le 18ème**  
par Benjamin | 19/10/2020 | Végétalisation participative  
La Serre du Ruisseau accompagne les habitants à la place du Pont Stai.



## Suivre le projet de la Serre

Notre newsletter: L'actualité de la Serre dans votre boîte mail

Nos réseaux sociaux: f, @, in

## Nos articles

- Découvrez notre univers: présentation de notre charte graphique 2**  
par Myriam | 16/10/2020 | Non classé  
Nous avons le grand plaisir de vous présenter la nouvelle charte de la Serre du Ruisseau, qui reflète notre vision et nos valeurs.
- Retour en image sur Clignancourt Danse sur les Rails #12**  
par Myriam | 16/10/2020 | Clignancourt  
Le 20 et 21 juin 2020, nous avons eu le grand plaisir de vous recevoir pour Clignancourt Danse sur les Rails #12.
- Le Dossier de Consultation des Entreprises (DCE) pour la construction de la Serre du Ruisseau est en ligne !**  
par Benjamin | 16/10/2020 | Clignancourt  
Nous faisons le plaisir de vous présenter le Dossier de Consultation des Entreprises (DCE) pour la construction de la Serre du Ruisseau.

## 6- Construction de la Serre du Ruisseau

L'année 2025 a été pour le projet de la Serre du Ruisseau un grand moment de satisfaction qui a vu aboutir les dernières études techniques et arbitrages architecturaux. Une étape clé permettant de préparer tous les éléments du dossier de consultation des entreprises permettant de donner le départ de la construction à l'automne 2025..

En parallèle, de nombreuses actions ont été menées concernant la recherche complémentaire de financements d'investissement.

### **Phase PRO-APD**

Début 2025, plusieurs réunions techniques ont été menées en présence de la Maîtrise d'Ouvrage et de notre architecte Mutations Architectes, afin de valider les derniers ajustements et arbitrages de plans.

Selon la technicité des sujets, nous avons sollicité l'aide et les conseils de cabinets experts. Ainsi, 1 réunion de travail avec TESS, cabinet d'ingénierie spécialisée dans les enveloppes vitrées qui soutient la Serre dans le cadre d'un mécénat de compétences, le bureau d'étude RSO Structure, Mutations Architectes, et en présence de la Maîtrise d'Ouvrage a permis de préciser certains détails techniques relatifs à l'accroche du mur rideau sur la structure bois.

### **Phase DCE**

#### Préparation du DCE et publication

Dans le cadre de sa mission d'Assistance à Maîtrise d'Ouvrage, Myriam Descamps Pomiès a assuré la préparation du Dossier de Consultation des Entreprises et organisé sa publication publique. Un travail important consistant à :

- Relire de manière approfondie des pièces rédigées par la Maîtrise d'Œuvre :
  - o le Cahier des Clauses Techniques Générales,
  - o les 9 Cahiers des Clauses Techniques Particulières (CCTP) – 1 par lot –,
  - o les plans architecturauxet veiller à la cohérence globale de l'ensemble des documents.
- Etablir une méthodologie d'examen et de jugement des offres en échange avec l'architecte (Définition des critères de sélection des entreprises et réalisation d'une grilles d'évaluation (système de notation par indicateur)
- Rédiger le Cahier des Clauses Administratives Particulières (CCAP)
- Rédiger le Règlement de Consultation qui définit le cadre juridique du chantier (délais du marché, règles relatives aux pénalités de retard, gestion des paiements...) ainsi

que le cadre légal et administratif de réponse à l'Appel d'Offres (règles de sous-traitance, critères de sélection, documents administratifs et pièce justificatives demandés...)

- Rédiger les modèles de formulaires destinés aux entreprises : acte d'engagement, déclaration de sous-traitance...

Après une analyse comparative des plateformes de publication possibles pour ce marché de travaux, notre choix motivé par 3 critères (prix, étendue du réseau de diffusion, simplicité d'usage) s'est tourné vers la plateforme Marché Online.

The screenshot shows the MarchésOnline website interface. At the top, there is a navigation bar with the logo 'MarchésOnline' and several menu items: 'Rechercher des avis', 'Offres entreprises', 'Solutions acheteurs', 'Actualités', 'Nous connaître', 'Contact', 'S'inscrire', and 'Se connecter'. Below the navigation bar, the main content area displays a tender notice for 'LES AMIES DE LA SERRE DU RUISSEAU'. The notice title is 'Construction d'une serre urbaine, verticale et rotative sur une parcelle de 120m² située 103 rue du Ruisseau dans le 18ème arrondissement de Paris'. The location is '75 - Paris' and the response deadline is '08/07/2025'. A message states 'Cet avis a été archivé. La date limite de réponse pour cet avis est dépassée' with a button 'Voir les avis en cours'. On the right side, there are several utility buttons: 'Recevoir des avis similaires', 'DCE réponse en ligne', 'Mettre en favori', 'Imprimer', 'Télécharger en pdf', and 'Nouvelle recherche'. Below the main notice, there is a 'Descriptif' section with the following text: 'Identification de l'organisme qui pose le marché : MME Myriam DESCAMPS POMMIER, LES AMIES DE LA SERRE DU RUISSEAU, 7 villa des Tulipes, 75018 Paris. Objet du marché : Le marché a pour objet la construction d'une serre urbaine, verticale et rotative sur une parcelle de 120m² située 103 rue du Ruisseau dans le 18ème arrondissement de Paris. Ce projet, novateur et unique en France, est porté par l'association Les Amies de la Serre du Ruisseau, dans une logique de végétalisation urbaine, de pédagogie environnementale et de développement des solidarités. Surface de la serre : environ 60 m²'. The source is cited as 'MarchésOnline'.

Le 27 mai, le Dossier de Consultation des Entreprises (DCE) du marché de travaux de la Serre du Ruisseau était officiellement publié sur Marché Online avec mise à disposition publique de l'avis de consultation et possibilité de téléchargement de l'ensemble des documents directement depuis la plate-forme (lien [ici](#))

Le marché avait été découpé par lot afin de permettre à des entreprises de toute taille, tout corps d'état ou spécialisée, d'y répondre :

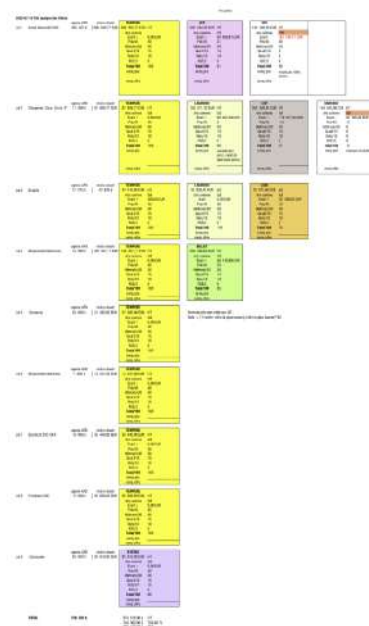
- Lot 1 : Démolition / Installation de chantier / VRD / GO
- Lot 2 : Charpente Couverture étanchéité
- Lot 3 : Enduits
- Lot 4 : Menuiseries Extérieures
- Lot 5 : Serrurerie
- Lot 6 : Menuiseries Intérieures
- Lot 7 : Electricité CFO /CFA
- Lot 8 : Plomberie CVC CCTP
- Lot 9 : Carrousels

## Sélection des entreprises et contractualisation

Le dépouillement des offres s'est tenu le 4 juillet. La sélection des entreprises a été menée en coordination avec notre architecte dans le cadre d'une de ses missions selon la grille d'analyse définie dans l'appel d'offre.

### Les chiffres clés de la consultation

- **Nombre de téléchargements du DCE : 38**
- **Nombre d'offres reçues : 9** (4 dossiers par mail et 5 dépôts de plis sur la plate-forme de MARCHE-ONLINE) dont 2 non conformes
- **1 entreprise répond en TCE** (TEMPERE Construction) ce qui permet de sécuriser l'attribution de lots plus mineurs



*Synthèses d'analyse des offres*

Le choix s'est porté sur les entreprises suivantes :

- L'entreprise **TEMPERE CONSTRUCTION** : qui intervient en entreprise Tout Corps d'Etat et construit déjà la Pension de Famille de Paris Habitat. Cette proximité géographique a permis de générer plusieurs avantages, notamment la réduction des nuisances pour les riverains (moins d'emprise sur la voirie grâce à la mutualisation des équipements : 1 seule grue, 1 seule base de vie..) ainsi que la mutualisation des équipes et des zones de stockage, favorisant une plus grande flexibilité des plannings et des approvisionnements. Ces éléments se sont traduits par une amélioration de la compétitivité de l'offre financière.
- **SYSTEO INDUSTRIES** retenue pour les carrousels, est un spécialiste industriel des stockeurs rotatifs et un acteur de référence sur le marché français. Basée à Nantes, l'entreprise bénéficie d'une relative proximité géographique et dispose de toute l'expertise et expérience nécessaires pour accompagner la Serre du Ruisseau dans ce projet singulier, en garantissant des conditions de sécurité adaptées à l'installation et à l'usage d'un tel équipement par des publics variés.



En parallèle la Maîtrise d’Ouvrage a finalisé la sélection de son Bureau de Contrôle et contractualisé avec le groupe ALEATEC. Dans un objectif de simplification et réduction des interlocuteurs, elle a choisi pour son Contrat De Prestation De Coordination Sécurité Et Protection De La Santé (CSPS), le même prestataire.

Après quelques allers-retours et réunions d’ajustement/ négociation, toutes les parties se sont mises d’accord et il a pu être procédé à la signature officielle des Ordres de Service.

La sélection des sous-traitants pour les lots Électricité, Plomberie, Menuiseries extérieures, Serrurerie, Enduit et Charpente est quasi finalisée. L’ensemble de ces contrats fait l’objet d’une co-validation de la part de la Maîtrise d’œuvre et de la Maîtrise d’ouvrage.

## PHASE CHANTIER

Démolition : Dès l’été, les jardinières en briques du square ont pu être déposées. Une partie d’entre elles pourront être utilisées dans le projet, notamment pour la construction de la table de culture extérieure.

Fouilles : Une étape qui s’est révélée plus complexe que prévu en raison de la découverte d’anciennes fondations laissées par le précédent démolisseur – non identifiées par les études de sol préliminaires. Cette situation a compliqué les opérations d’excavation des terres et le coulage des nouvelles fondations.



Fondations : Tempere Construction a pu procéder au coulage des 6 puits béton et l'installation de la cuve de récupération des eaux de pluie (3 000 L) – une utilisation du béton réduite à l'essentiel au regard des besoins de structure grâce à la mobilisation écologique et la ténacité d'une de nos co-présidentes N. Mosco.



## PILOTAGE DES TRAVAUX

Le pilotage du projet de construction se fait via 2 instances :

- Réunion de suivi de chantier
- Comité de Pilotage Construction interne à l'Association

D'un point de vue budgétaire, des documents financiers de suivi ont été établis et sont régulièrement actualisés pour suivre l'évolution de ces dépenses d'investissement.

### *Suivi de chantier*

L'association de la Serre du Ruisseau est accompagnée par Mutations Architectes dans le cadre d'une mission d'Assistance à Coordination des Travaux.

Des **réunions hebdomadaires de suivi de chantier** ont lieu tous les jeudis et font l'objet de comptes rendus détaillés de la Maîtrise d'Oeuvre. Leur diffusion s'adresse à l'ensemble des parties prenantes du projet : Maîtrise d'Ouvrage, entreprises, bureaux

d'études, bureau de contrôle, autorités... En fonction des sujets, d'autres intervenants et entreprises extérieures sont invités à participer.

### Comité de Pilotage

En parallèle, un **Comité de Pilotage Construction mensuel** a été mis en place à destination des 3 co-présidents de l'association. Il a pour objectif de partager de manière régulière l'état d'avancement du chantier, son suivi budgétaire, présenter les risques éventuels, et valider les arbitrages nécessaires. Ces RDV sont aussi l'occasion de poursuivre les recherches de mécénat et activer de nouvelles pistes.

### Suivi financier du coût de la construction

Un plan de trésorerie dédié à la construction a été établi sur base du calendrier prévisionnel des travaux, permettant de rapprocher les paiements à venir et les versements de subventions obtenues. Cette analyse a notamment permis de mettre en exergue des décalages de trésoreries éventuels et d'anticiper les actions de sécurisation nécessaire. Ainsi, la possibilité de recourir à un emprunt bancaire a été portée à l'ordre du jour de l'Assemblée Générale de juin 2025 et votée à l'unanimité. Ce besoin externe de financement sera infirmé ou confirmé en 2026 en fonction de l'avancement dans la complétude des financements.

## COMMUNICATION DU CHANTIER

Une communication relative au chantier de construction est diffusée sur les réseaux sociaux et sur notre site internet. Des posts ont notamment été rédigés concernant l'annonce de la publication du DCE et la recherche de matériaux de réemploi.

**WANTED**  
Briques de réemploi : 100 m<sup>2</sup>

On recherche, pour le projet de la serre urbaine du Square des Tulipes,  
Quoi : **100 m<sup>2</sup> de briques de réemploi** pour un parvis et un parement vertical.  
Quand : Disponibilité approximative souhaitée janvier - février 2026  
Où : 103 rue du Ruisseau 75118 Paris (Porte de Clignancourt)

serreduruisseau  
Nous recherchons des briques de réemploi  
Pour le chantier de la Serre du Ruisseau, nous sommes à la recherche d'environ 100 m<sup>2</sup> de briques de réemploi afin de créer un parvis et un parement vertical.  
Disponibilité souhaitée : janvier - février 2026  
Si vous avez une piste, un stock dormant ou un chantier en déconstruction à nous signaler, n'hésitez pas à nous contacter !  
Merci pour votre aide 🙏  
19 sept

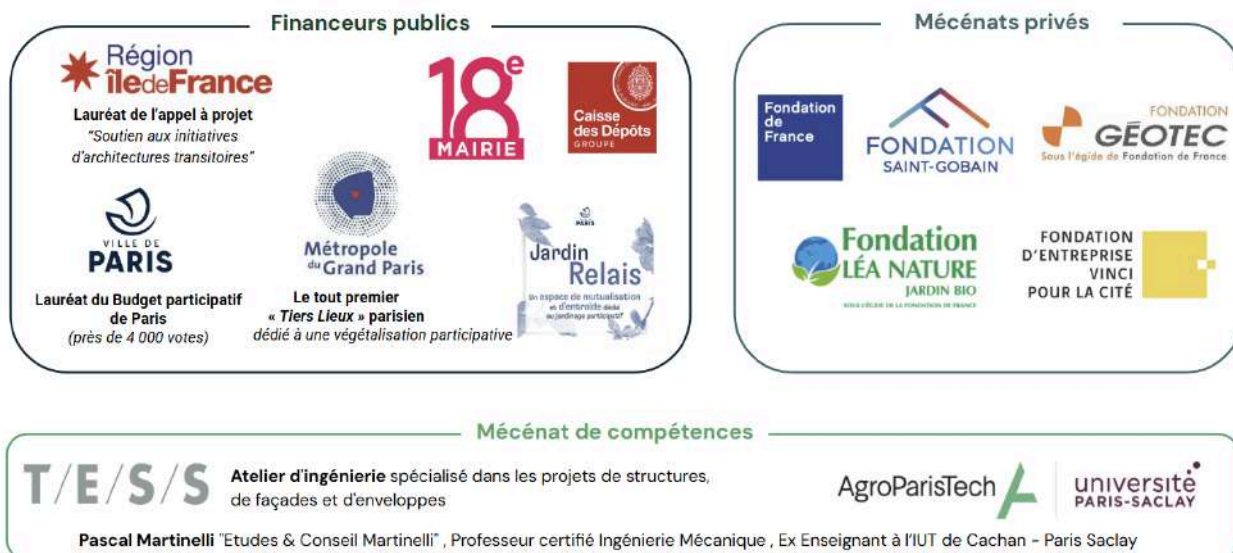
instabadina Coucou @refer\_reemploi\_idf vous avez des solutions?  
19 sept Répondre

La Serre du Ruisseau  
C'EST PARTI POUR LA SERRE DU RUISSEAU !  
On l'attendait tous avec impatience... Le Dossier de Consultation des Entreprises (DCE) pour les travaux de construction de la Serre du Ruisseau est enfin disponible !  
Entreprise du bâtiment, artisans, entrepreneurs... à vos candidatures !  
Tous les documents du DCE sont téléchargeables dès maintenant sur MARCHÉ ONLINE <https://marche-idf.fr/>  
C'est une étape clé qui marque le lancement opérationnel du chantier. Un grand merci à notre Maître d'œuvre, aux Bureaux d'Études et aux experts qui nous accompagnent pour leur travail et leur engagement sans faille sur le long terme. Merci de Montigny (Mutations Architectes), François Lampis, Victor Mabille (SDO structure), Albert & co, Pascal Martenski, Marika Fortinova, Tom Gray.  
Un immense merci également à nos partenaires et mécènes pour leur soutien :  
Ville de Paris, Région Île-de-France, Mairie du Grand Paris, Île de France, YES atelier d'ingénierie, Les Enfants du Canal, Paris Habitat, Fondation Saint Gobain, Fondation de France, Fondation Géolet, Fondation VINCI pour la Cité, Fondation Les Nature, Fondations groupe EDF... (et bien d'autres à venir)  
Ce chantier symbolise bien plus qu'une construction : c'est un projet collectif et porteur de sens, et nous avons hâte de vous partager la suite !  
ConstructionDurable #TransitionEcologique #VilleDeParis #ArchitectureVerte #Mariane #Paris18 #regioniledetrance #ParisVilliersVerte #impact  
LE DCE POUR LA CONSTRUCTION DE LA SERRE DU RUISSEAU EST EN LIGNE !  
ccee 14 6 publications

## Nos financements

Le projet de la Serre du Ruisseau est **soutenu par l'ensemble des acteurs institutionnels**, des **sponsors privés** et a la chance de bénéficier d'un **mécénat de compétences** de la part de **partenaires experts**.

Nos soutiens historiques : merci à eux !



Ils nous ont rejoint : nos nouveaux financeurs en 2025 !



Mécénat des Mutuelles AXA



Le mécénat des **Mutuelles AXA** accompagne de nombreux projets qui rendent l'avenir plus désirable, et réduisent les risques à venir. En 2025, la Fondation des Mutuelles AXA a choisi de soutenir la Serre pour son **action de limitation du changement climatique en ville**, et sa **dimension inclusive**. Elle

La **Fondation Groupe EDF** soutient des projets dans les domaines de **l'éducation**, la **formation** et **l'insertion**. L'action pédagogique de la Serre en faveur de **l'éducation à l'environnement et au vivant** nous a permis de recevoir le soutien de la Fondation EDF.

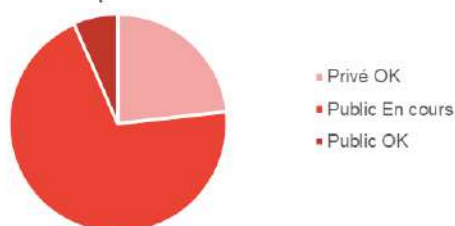
En 2025, **Paris Habitat** rejoint la liste de nos financeurs publics afin de soutenir **l'organisation des festivals Clignancourt Danse sur Les Rails et Les Mélodies sur les Rails**. Entièrement **gratuites et ouvertes à tous**, ces manifestations favorisent les rencontres et contribuent activement au

apporte son soutien notamment pour l'achat des accroussels à semis.

**renforcement du lien social**, de l'inclusion et de la solidarité. À travers ce partenariat, Paris Habitat affirme son engagement en faveur d'**initiatives culturelles de proximité, accessibles à tous les habitants.**

### Point de situation de nos financements et projection

Part des financements privés et publics en 2025



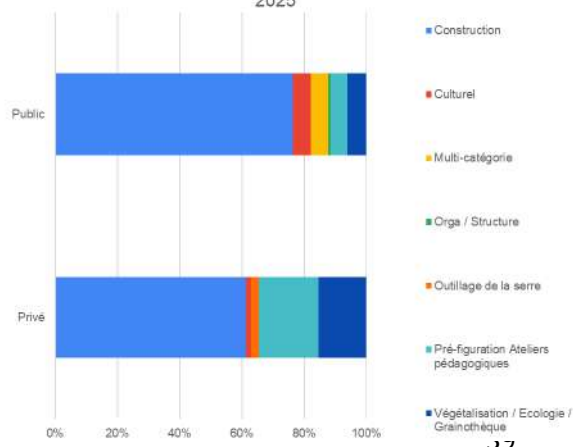
Plus de 75% des financements pour 2025 provient du secteur public, témoignant d'un fort soutien institutionnel à la Serre du Ruisseau. Ces fonds ont permis d'abonder principalement le budget de construction au titre de subventions d'investissement. En 2025, l'association a reçu notamment un versement de 234,5k€ de la part de la Ville de Paris au titre du Budget Participatif

(projet lauréat avec 4000 votes) pour la construction du bâtiment.. Dans ce contexte, et conformément aux dispositions légales de dépassement du seuil de 153k€ de subventions publiques, la Serre du Ruisseau a dû désigner en 2025 un Commissaire aux Comptes. C'est le cabinet SEREC, cabinet indépendant à taille humaine (40 collaborateurs, 5 associés) , expert du secteur ESS qui a été retenu. Sa désignation a été validée lors de l'Assemblée Générale de 2025.

A ce jour, la Serre a le soutien de l'ensemble des acteurs institutionnels : Etat, Région Ile de France, Ville de Paris et mairie du 18ème arrondissement, Métropole du Grand Paris – traduisant la reconnaissance de ses missions sociales et éducatives, ainsi que l'importance de son rôle dans le tissu local.

Les financements privés, bien que représentant une proportion moindre, jouent un rôle complémentaire essentiel. La participation récente de la Fondation des Mutuelles Axa, par exemple, a été déterminante pour la construction des carroussels, équipement indispensable au fonctionnement de la Serre. Cette complémentarité entre fonds publics et

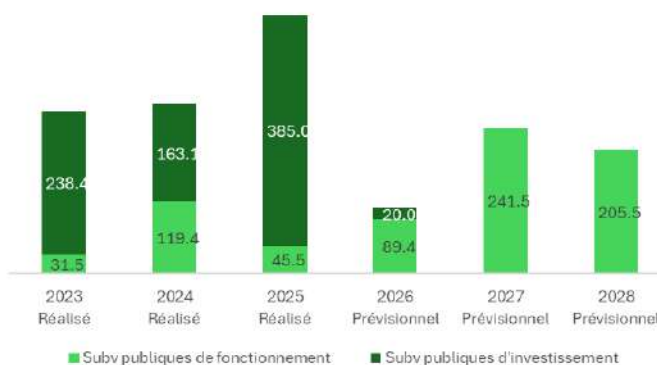
Orientation des subventions pour le public et le privé de 2020 à 2025



privés illustre la diversification des sources de financement, nécessaire au bon fonctionnement de chacun des aspects de la Serre.

Depuis sa création, la Serre du Ruisseau voit ses subventions majoritairement orientées vers la construction, à l'exception de l'année 2020. Cette concentration des fonds sur les travaux matérialise l'avancement concret du projet et prépare l'ouverture de l'espace au public.

Une fois la Serre construite, les dépenses évolueront, avec une tendance inverse à celle observée pendant la phase de construction. Les subventions et dépenses seront alors davantage orientées vers les activités pédagogiques, culturelles et sociales, consolidant la vocation de la Serre comme lieu vivant et approprié par les habitants. Cette transition traduit le passage d'un projet principalement matériel à un projet centré sur l'usage, l'animation et l'investissement de la communauté, rendu permis par les nouveaux revenus dégagés par la Serre.





## Conclusion : Perspectives 2026

L'année 2026 marquera une étape clé pour la Serre du Ruisseau avec l'achèvement de sa construction.

En parallèle, la Serre poursuivra ses chantiers pédagogiques avec le développement d'activités propres à notre équipement en partenariat avec différents acteurs du champ socio-éducatif (écoles, centres de loisirs...).

Fidèle à son approche participative, la Serre organisera en 2026 une concertation avec ses futur.es utilisateur.rices afin de co-définir les grands principes de son fonctionnement. Cette démarche garantira que le lieu réponde au mieux aux attentes du quartier.

Enfin, la Serre continuera à développer sa programmation artistique et culturelle afin de consolider son rôle fédérateur au sein du quartier. Retrouvez nous notamment pour la 13ème édition du festival Clignancourt Danse sur les Rails, et la 2ème édition des Mélodies des Rails !

*- Merci pour votre lecture !*

